

Manual NT100 e NT120

Mini Pressurizador Automático NT-100 NT-120

MANUAL DE INSTRUÇÕES PARA INSTALAÇÃO E OPERAÇÃO

Ao iniciar a instalação, leia as instruções deste manual. Caso persista alguma dúvida ligue para a Assistência Técnica NOVATEC Te1 - (21) 2556-4163. Após a instalação da bomba, guarde o manual pois ele servirá de guia para tirar as suas dúvidas.

APLICAÇÕES

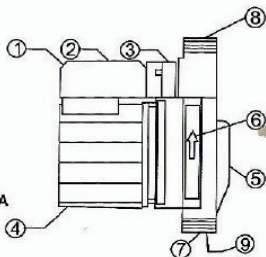
- 1-Locais com aquecedores de passagem a gás
- 2-Locais com baixa pressão de água
- 3-Pressurizar somente água fria

CARACTERÍSTICAS

- 1-Bomba compacta, silenciosa e motor de alta qualidade
- 2-Temperatura máxima de trabalho da água (110° C)
- 3-Mono volt (127 V ou 220V)
- 4-Seletor de funcionamento- manual, automático ou desliga
- 5-Altura mínima para funcionamento da bomba- 1,5 mca
- 6-Vazão mínima para funcionamento- 2,0l/min.

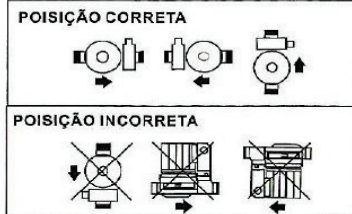
IDENTIFICAÇÃO DAS PARTES DO PRESSURIZADOR

- 1-SELETOR
- 2-CAIXA ELÉTRICA
- 3-SENSOR DE FLUXO
- 4-MOTOR
- 5-CORPO DA BOMBA
- 6-DIREÇÃO DO FLUXO
- 7-ENTRADA
- 8-SAÍDA
- 9-FILTRO DE TELA NA ENTRADA

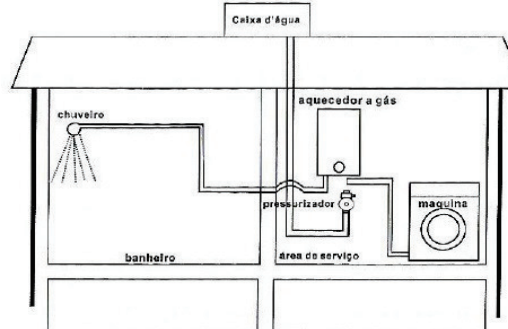


CRITÉRIOS BÁSICOS

- 1-O eixo do motor deve estar sempre na direção horizontal e o fluxo no sentido para cima ou para os lados.
- 2- Não expor a bomba a intempéries do tempo(sol.chuva, etc)
- 3-Instalar um filtro de linha antes da entrada da bomba
- 4-Observar o sentido do fluxo da bomba(seta indicadora)
- 5- Instalar registros na entrada e saída da bomba para facilitar a manutenção.
- 6-Purgar a tubulação antes de ligar a bomba(retirar o ar)



INSTALAÇÃO

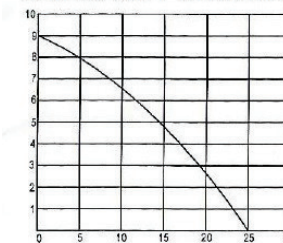


OBS: Croqui Ilustrativo, não vale como projeto.

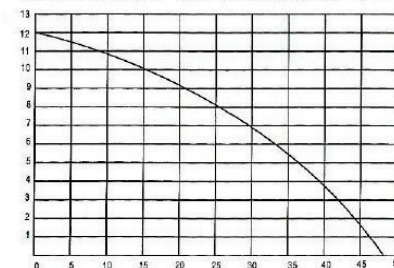
ESPECIFICAÇÕES TÉCNICAS

MODELO	NT-100	NT-120
Voltagem(v)	127 ou 220v	127 ou 220v
Temperatura Máxima(C)	110	110
Altura Manométrica	9(máx)	12(máx)
Potência(w)	120	275
Vazão(l/min)	Vide Gráfico Abaixo	Vide Gráfico Abaixo
Conexão(pol)	1/2"	3/4"
Dimensões	A 16x L 10.4x P 12.6	

Curva de Performance NT-100



Curva de Performance NT-120



FUNÇÕES DO SELETOR

- 1.-OFF-Desliga a bomba
- 2 - AUTO-Bomba no automático-Liga ao abrir a torneira e desliga ao fechar a torneira
- 3-MANUAL-A Bomba funciona de maneira contínua, o seu funcionamento deve ser controlado por outros meios (termostato.batão liga/desliga,etc...)

INSTALAÇÃO ELÉTRICA

ATENÇÃO

Verifique a voltagem 127v ou 220v

1. A fiação para acionamento do sistema NT-100 NT-120 deverá ter uma bitola de, no mínimo 1.5mm
2. Utilize um disjuntor para acionar seu NT-100 NT-120 mantendo-o ligado para o acionamento automático
3. Caso não haja tomadas próximas, sugere-se a utilização de canaletas externas para proteger a fiação a ser puxada até o aparelho.

Agora, o NT-100 NT-120 já está em condições de proporcionar um confortável banho, abra o registro do chuveiro e aproveite.

TERMO DE GARANTIA

NT-100 NT-120 PRESSURIZADOR

TERMO DE GARANTIA

Todo NT-100 NT-120 é testado e granatido contra defeitos de fabricação por um período de 12 meses (3 meses pela Lei n 8078 de 11/09/90 mais 9 meses adicionais) a partir da data comprovada de sua aquisição. para ter direito à garantia, o NT-100 NT-120 deverá ser instalado conforme indicado neste manual.

Nº DA NOTA FISCAL

DATA DA COMPRA

REVENDEDOR

Nº DE SÉRIE

O que ocorre?	Podem ser...	Solução
A bomba não liga	Seletor em posição "OFF"	Selecione a posição "AUTO" ou "MANUAL"
	O fluxo de água é muito baixo (Fluxo Mín. de 2.0 l/m para acionamento da bomba).	Aumentar o fluxo de água ou posicionar o seletor para "Manual"
	Falta de energia	Verificar fusível ou problemas no cabo elétrico
	Posicionamento incorreto da bomba	Verificar a maneira correta da instalação da Bomba
	Eixo da bomba emperrada	Remover o parafuso para purga e, com uma chave de fenda, girar o eixo do motor
Sujeira no sensor de fluxo	Efetuar a limpeza no sensor de fluxo	
A bomba funciona porém não pressuriza	Registro de entrada/saída fechado	Abri o registro do entrada/saída
	Presença de ar na tubulação	Purgar o sistema deixando a bomba ligada por alguns momentos até eliminar todo ar
	Sujeira na bomba	Desmontar a bomba e efetuar a limpeza
Barulho na operação da bomba	Presença de ar na tubulação ou bomba	Purgar o sistema deixando a bomba ligada por alguns momentos até eliminar todo ar
Bomba não desliga mesmo com as torneiras fechadas	Seletor na posição "MANUAL"	Mudar o seletor para "AUTO" ou "OFF"
	Sujeira no sensor de fluxo	Efetuar a limpeza no sensor de fluxo

DICAS DE CONSERVAÇÃO DO SEU NT-100 NT-120

Desligue o disjuntor somente quando realizar revisões e manutenções

Em instalações que possam conter resíduos na água, instalar um filtro de tela metálica, com dreno para a limpeza.

Revise seu NT-100 NT-120 quando fizer a revisão do aquecedor, verificando se há acúmulo de resíduos.

Em casos de manutenção entre em contato com o fabricante, mantendo todo o conjunto montado.



NOVATEC INDÚSTRIAS E COMÉRCIO E COMÉRCIO LTDA

TEL: (21) 2556-4163/2556-7239
www.novatec.ind.br
novatec@novatec.ind.br